

heilkundezentrum
dahlke

Heilpraktikerpraxis für Psychotherapie
ganzheitliche Psychosomatik
und
alternative Heilweisen



2020

Therapien • Beratungen • Behandlungen
Seminare • Ausbildungen

Schornbach 22 • D-84381 Johanniskirchen
Tel.: 00 49(0)85 64/819 • Fax: 14 29
www.dahlke-heilkundezentrum.de • hkz-dahlke@t-online.de

Mond-Worte

**DER TRAUM IST DER BESTE BEWEIS,
DASS WIR NICHT SO FEST IN UNSERER HAUT EINGESCHLOSSEN SIND,
ALS ES SCHEINT.**

FRIEDRICH HEBBEL

DIE WEISEN SAGEN: BEURTEILE NIEMAND, BIS DU AN SEINER STELLE GESTANDEN HAST.

JOHANN WOLFGANG VON GOETHE

WER NICHT WEISS, IN WELCHEN HAFEN ER WILL, FÜR DEN IST KEIN WIND DER RICHTIGE.

SENECA

PHANTASIE IST WICHTIGER ALS WISSEN, DENN WISSEN IST BEGRENZT.

ALBERT EINSTEIN

**DAS LEBEN IST NICHT DAS, WAS GESCHAH, SONDERN DAS,
WAS WIR ERINNERN UND WIE WIR ES ERINNERN.**

GABRIEL GARCIA MARQUEZ

**WIR SIND SEELN,
DIE DAS UNIVERSUM DURCHSTREIFEN UND GLEICHZEITIG UNSER GEGENWÄRTIGES LEBEN LEBEN,
ABER MIT DER AHNUNG, DASS WIR VON EINER INKARNATION ZUR NÄCHSTEN ÜBERGEHEN.**

**ALLES, WAS UNSERE SEELE EINMAL BERÜHRT HAT,
WIRD FÜR IMMER ERINNERT UND HAT AUSWIRKUNGEN AUF ALLES, WAS FOLGT.**

PAULO COELHO



NICHT WAS WIR ERLEBEN,
SONDERN WIE WIR EMPFINDEN, WAS WIR ERLEBEN,
MACHT UNSER SCHICKSAL AUS.

MARIE VON EBNER-ESCHENBACH

Liebe Freunde des Heilkunde- Zentrums, liebe Interessen- tinnen und Interessenten,

das Jahr 2020 steht unter der Planetenherrschaft des Mondes. Dieses Planetenprinzip repräsentiert unsere Gefühle, unsere seelische Identität und ist das Sammelbecken unserer seelischen Erinnerungen, die unsere Persönlichkeit bilden.

Wenn der Mond die Zeitqualität färbt, will uns das Leben wieder einmal an die Welt der Gefühle erinnern. Wach soll es uns machen für das unendliche Reich der Seele, die Schätze unserer Fantasie, die großen Träume und Visionen, die darauf warten, endlich Wirklichkeit zu werden.

Das Reich der Seele, jeder Seele, ist eine zum Bersten gefüllte Schatzkammer, die sich nie leert. Immer neue Schätze, Talente und Begabungen tauchen aus den Tiefen auf, wenn wir uns einlassen auf die unendlichen Weiten der seelischen Bilderwelt. Nur dort werden unsere Sehnsüchte gestillt, nur dort finden wir Antwort auf unsere Fragen des Lebens, unsere ureigenste Antwort. In den Tiefen des Seelenmeeres liegt der Schatz unseres wahren Wesens und will erkannt und ins Leben gebracht werden.

Dieses Wunder der Seele erleben wir täglich in den Therapien, und nach 30 Jahren berührt es uns immer und immer wieder, rührt uns nicht selten zu Tränen und lässt uns vor Ehrfurcht über dieses Wunder erschauern.

Seele ist, wie das unendliche Meer, unerschöpflich. Seele ist grenzenlos und lässt sich nicht von Regeln und Normen beschränken, höchstens in die Tiefen des Unbewussten verdrängen. Dorthin verbannt, kann es gefährlich werden, es sammelt seine Kräfte und bereitet brodelnd wie ein Vulkan seinen Ausbruch vor. Die eigene Seele will und muss gelebt werden, sonst begegnen wir ihrer dunklen Seite. Oder wie Mark Twain so trefflich bemerkt: „Jeder Mensch ist ein Mond und hat eine dunkle Seite.“ Diese dunkle Seite zu erleuchten ist Aufgabe unserer Schattentherapie. Denn „einem Menschen seinen Schatten gegenüberstellen heißt, ihm auch sein Licht zu zeigen“, wie C.G. Jung es formulierte.

Nur verdrängtes Seelisches macht aus der Schatzkammer unseres Wesens einen tosenden Gefühlssturm, der das eigene Leben und auch das vieler anderer Menschen bedrohen kann, wie es schon oft in der Geschichte der Menschheit geschah.

Sich um die eigene Seele zu kümmern, ihre Geheimnisse zu enträtseln und ihre Samen zum Erblühen zu bringen ist die große archetypisch weibliche Aufgabe des Lebens.

Mild und weich ist das Licht des Mondes. Konturen verschwimmen, Zwischentöne bestimmen das Bild der Wirklichkeit. Genau so weich soll auch unser Blick auf uns, unsere Mitmenschen und unser Leben sein. Nichts ist nur Schwarz – Weiß, die sanften Grautöne machen uns menschlich.



Und noch etwas will uns das Urprinzip Mond lehren: Alles ist immer im Fluss. Alles ist in ständigem Wandel, wie das für uns sichtbare Antlitz des Mondes am Nachthimmel. Es geht uns gut, wenn wir uns dem Rhythmus und Zyklus des Lebens anvertrauen und hingeben und im Fluss des Lebens mitschwimmen, uns dadurch entwickeln und reifen.

In diesem Sinn ist das Jahr 2020 auch für uns im Heilkundezentrum ein besonderes und wichtiges Jahr, denn die Seele des Menschen ist für uns der Mittelpunkt um den sich alles dreht. Und wir feiern unseren 30. Geburtstag. Das Heilkundezentrum ist vom Lebenszyklus her betrachtet, gleichsam erwachsen geworden und hat schon einige „Kinder“ hervorgebracht. Auch wir alle hier sind an unserer Arbeit gereift. Jede Seele, die wir begleiten durften, hat uns weiter, reicher und ein Stück weiser gemacht. Dafür danken wir von ganzem Herzen all den vielen Menschen, deren Seelen wir in den letzten dreißig Jahren ein Stück ihres Weges begleiten durften. Sie haben uns damit reich beschenkt. Wir sind nun in das Alter gekommen, in dem wir uns auf das Wesentliche konzentrieren wollen, auf das, was uns hier einzigartig sein lässt, unser Konzept der Psychotherapie.

So würden wir uns sehr freuen, wenn wir Sie auf Ihrer Reise in die wunderbaren Tiefen und Weiten Ihrer Seele hin zu Ihrem wahren Wesen weiter begleiten dürfen.

In diesem Sinn wünschen wir alle Ihnen ein gefühlsreiches Jahr 2020, in dem Sie viele schöne und tiefe Erinnerungen sammeln mögen.

Margit Dahlke und das Team des Heilkundezentrums

Psychotherapien – Schattenarbeit

„WAS HINTER UNS UND WAS VOR UNS LIEGT, IST RELATIV UNBEDEUTEND,
VERGLICHEN MIT DEM, WAS IN UNS LIEGT“

OLIVER HOLMES

Jede wirksame und heilsame Psychotherapie muss immer auch eine Schattentherapie sein, deren Ziel es ist, Unbewusstes zu durchleuchten und die darin verborgenen Schätze erkennbar und verfügbar zu machen. C.G. Jung formuliert: „Einem Menschen seinen Schatten gegenüber stellen heißt, ihm auch sein Licht zu zeigen.... Er weiß, dass Dunkel und Hell die Welt ausmachen.... Wer zugleich seine Schatten und sein Licht wahrnimmt, sieht sich von zwei Seiten, und damit kommt er in die Mitte.“ Ist der Mensch aber in seiner Mitte, ist er im Gleichgewicht mit sich und der göttlichen Ordnung. Dieses Sein ist das Fundament aller Heilung.

Welche Therapie ist für Sie geeignet:

Wollen Sie sich umfassend mit allen Schattenseiten, Problemen, aber auch Möglichkeiten und Talenten besser kennen- und verstehen lernen:

Reinkarnationstherapie Therapie der Rückverbindung zu den eigenen Ursprüngen (2-4 Wochen)

„ZUERST WARST DU MINERAL, DANN PFLANZE, DANN TIER, DANN MENSCH. DU WIRST EIN ENGEL WERDEN, UND AUCH DAS WIRST DU HINTER DIR LASSEN. ES WARTEN NOCH TAUSEND WEITERE EXISTENZFORMEN AUF DICH. WAS DU DIR NICHT VORSTELLEN KANNST, DAS WIRST DU SEIN.....“

RUMI

Der Blick zurück in frühere Leben, die in unserem Bewusstsein im Dunkel, im Schatten liegen, führt uns zu unseren ursprünglichen Potenzialen und Lebensaufgaben. Diese Erfahrung soll uns wieder mit dem göttlichen Kern unseres Wesens rückverbinden und uns so ganz

nebenbei die oftmals eingeschlagenen Umwege zeigen, damit dadurch unser ureigener individueller Weg, unsere wahre Bestimmung, erleuchtet wird. Vergangenheit kann dadurch endgültig zurückgelassen werden, damit wieder all unsere Energie frei wird, um unseren Schöpferauftrag erfüllen zu können: Werde, der du bist.

Unter den Psychotherapierichtungen nimmt die Reinkarnationstherapie eine Sonderstellung ein. Während sich die Psychoanalyse aus der Erforschung der Neurosen entwickelte, die Verhaltenstherapie den Menschen, von ihrem mechanistischen Weltbild ausgehend, umprogrammieren will, zielt die Reinkarnationstherapie weit über gutes Funktionieren im alltäglichen Leben hinaus. Durch die Einbeziehung der spirituellen Dimension und die Verbindung des uralten Wissens der hermetischen Tradition mit unseren heutigen psychotherapeutischen Möglichkeiten kann und soll sie zum Beginn des persönlichen Entwicklungsweges werden bzw. auf ihm weiterbringen.

„DAS LEBEN KANN NUR RÜCKWÄRTS VERSTANDEN,
MUSS ABER VORWÄRTS GELEBT WERDEN.“

SÖREN KIERKEGAARD





Die Arbeit mit Inkarnationen ist dabei lediglich ein Kunstgriff, um heutige Probleme gleichsam wie unter dem Mikroskop vergrößert zu sehen. Es geht keineswegs um Vergangenheit, sondern um die Gegenwart. Vergangenheit wird lediglich bewusst gemacht, um das eigene Muster zu durchschauen und sich von den Fesseln alter Verhaftungen zu lösen.

Ein Schwerpunkt der Therapie ist es, die Projektion von Verantwortung und eigener dunkler Seiten zu beenden. Das Zurücknehmen der Projektionen meint nichts anderes, als die Feinde lieben zu lernen. Voraussetzung dafür ist es, den eigenen Schatten zu konfrontieren, die dunkle Seite anzunehmen und ins Bewusstsein zu integrieren. Letztes Ziel bleibt die vollkommene Übernahme der Verantwortung für das eigene Schicksal.

Mit dem Zurücknehmen der Projektionen rückt der Mensch selbst in den Mittelpunkt der Verantwortung. Nichts geschieht uns zufällig bzw. alles fällt uns gesetzmäßig zu. Schatten, kurz all das, was uns aus dem seelischen Untergrund, d. h. unbewusst an unserer Selbstverwirklichung hindert und was wir an uns nicht sehen, lässt sich auf früheren Zeitebenen leichter konfrontieren und von dort auf die Gegenwart beziehen. Das Wieder-erleben von Vergangenheit als Projektionsfläche für aktuelle Probleme und Muster macht es möglich, diese zu durchschauen und sich davon zu lösen.

Auch das Erleben neuer Bewusstseinsdimensionen wie etwa Nachtodzustände, sowie das Durchleben von Empfängnis und Geburt sind zudem geeignet, Bewusstseinsbeschränkungen aufzuheben und den geistigen Horizont zu erweitern. Am Ende der Therapie überblickt der Patient neben den Jahrzehnten seines jetzigen Lebens viele Lebensläufe. Da er sich auf verschiedenen Seiten des Schicksalsrades erlebt, als Opfer ebenso wie als Täter, resultieren Toleranz und Gleichmut aus diesem Ausflug in die archetypische Bilderwelt der eigenen Seelenlandschaft. Durch die Vielzahl der Erfahrungen in verschiedenen Zeiten und Kulturen relativiert sich

die vollständige Identifizierung mit dem Ich, die für Schmerz und Leid verantwortlich ist. Reinkarnationstherapie wird so zum bewussten Weg der Selbsterkenntnis.

Seriöse Reinkarnationstherapie, die die Erlebnisse mit Hautwiderstandsmessung kontrolliert, muss keine historisch bedeutenden Inkarnationen hervorbringen. Stattdessen wird sie eine Fülle von persönlich wichtigen Bausteinen zu Tage fördern, die sich allmählich zu dem umfassenden Mosaik der eigenen Seelenlandschaft mit ihren individuellen Mustern zusammenfügen.

Im Laufe der Zeit gemachte Erfahrungen zeigen, dass diese Therapieform am besten in einem Stück von vier Wochen absolviert wird. Schattenarbeit kann nicht immer wieder für ein paar Tage unterbrochen werden, oder sie führt eben nicht tief genug. Ein Monatszyklus hat sich dafür am besten bewährt. Auch ist es sehr empfehlenswert, dass die Patienten für diese Zeit ihr gewohntes Milieu verlassen, d.h. nicht zuhause wohnen.

Haben Sie ein körperliches Problem, Symptome oder eine Krankheit, der Sie auf den seelischen Grund gehen wollen:

Krankheitsbildertherapie (1-4 Wochen)

je nach Schwere der Problematik

**„DER KÖRPER IST DER ÜBERSETZER DER SEELE
INS SICHTBARE“**

CHRISTIAN MORGENSTERN

Auf der Basis unseres speziell erarbeiteten Deutungskonzeptes ist es - je nach Symptom - möglich, sich einem Krankheitsbild auch während einer kürzeren Zeitspanne von ein, zwei oder drei Wochen zu widmen. Das wird eine Reinkarnationstherapie nicht ersetzen, bietet aber in Situationen, wo eine umfassende Therapie nicht möglich ist, die Chance, mit seinem Symptom und der darin verborgenen Lernaufgabe ein gutes Stück weiter zu kommen.



Wollen Sie Ihre Persönlichkeitsanteile und deren Muster erkennen:

Astrologische Symboltherapie **(1-4 Wochen)**

**„GEH NICHT NUR DIE GLATTEN STRASSEN. GEH WEGE,
DIE NOCH NIEMAND GING, DAMIT DU SPUREN HINTER-
LÄSST UND NICHT NUR STAUB.“**

ANTOINE DE SAINT-EXUPÉRY

„Erkenne dich selbst“ stand über dem Eingang des Orakels von Delphi, jener „Sprechstätte der Götter“, die in der Antike so viele Menschen auf den Entwicklungsweg brachte. Heute zählt die Astrologie wieder zu den beliebtesten Hilfsmitteln der Selbsterkenntnis. Auf präzise Art und Weise erlaubt das Horoskop Einblick in die Lernaufgaben, die Probleme, Talente und Möglichkeiten des Lebens. Sich einen theoretischen Überblick über das Muster der eigenen Seelenlandschaft zu verschaffen kann helfen, in Einklang mit der inneren Gesetzmäßigkeit zu kommen und damit den Weg zur wahren Berufung zu finden. Unser Anliegen ist es dabei, das Horoskop als Mittel vertiefter Selbsterkenntnis einzusetzen und durch die Bearbeitung des darin zum Ausdruck kommenden Musters Bewusstwerdungsprozesse auszulösen, die es dem Patienten ermöglichen, seinem eigenen Lebensplan bewusster und zielstrebig zu folgen.

Auf der Grundlage des Horoskops als der besten Landkarte für das Reich der Seele und mit Hilfe von Psychotherapie-techniken aus dem Bereich der Reinkarnationstherapie lassen sich so einzelne aktuelle Problembereiche in ein oder zwei Wochen bearbeiten. Das griechische Verb „symballein“ bedeutet zusammenwerfen. Das Symbol ist immer Repräsentant der Gesamtheit aller Einzelaspekte und damit von Ganzheit. Folglich eignet es sich besonders, seelische Heilungsprozesse anzustoßen. Die Arbeit mit Seelensymbolen kann Klarheit in verschiedenste dunkle, unbewusste Situationen bringen.

In Frage kommen alle Konflikte, die seelischen Leidensdruck hervorrufen, sowohl in der Partnerschaft als auch im Berufs- oder Familienleben. Natürlich ist ein verlässliches Horoskop



notwendig (bitte die Daten beim zuständigen Standesamt erfragen und schon bei der Anmeldung durchgeben).

Angst bzw. Enge ist die Anfangserfahrung unseres Lebens. Wollen Sie damit verbundene seelische Muster beleuchten und aufarbeiten:

Therapie zur Bearbeitung des Geburtstraumas **(1-2 Wochen)**

„IM ANFANG LIEGT ALLES.“

Dies wussten zu allen Zeiten die Weisheitslehrer aller Kulturen. Wenn wir uns bewusst machen, wie wir in diese Welt geboren wurden, können schon sehr viele seelische Problemkonstellationen deutlich werden. Alle sind wir lebensbedrohlicher Enge und intensivem Schmerz ausgesetzt gewesen. Die Erkenntnis, wie wir diese erlebt haben und welche Spuren diese Erfahrung in unserer Seele und in unserem „Körpergedächtnis“ hinterlassen hat, kann von vielen Ängsten und Fehlprogrammierungen befreien und uns lebendiger machen. Besonders empfehlenswert ist die Aufarbeitung des eigenen Geburtsmusters für werdende Eltern, vor allem für werdende Mütter, die durch die Lösung des eigenen Geburtstraumas ihrem Kind einen leichteren Weg ins Leben ermöglichen können.

Da, wie gesagt, im Anfang alles liegt, besteht natürlich auch die Möglichkeit, diese Therapiezeit mit der astrologischen Deutung des Geburtshoroskops abzurunden, ist dieses doch gleichsam das Bild des „seelischen Samenkorns“, das sich im Laufe des Lebens entfalten soll.

Bei Problemen, die das ganze System der Familie mit einschließt:

Familienmustertherapie

(2-3 Wochen)

„ICH WURDE NICHT GEFRAGT BEI MEINER ZEUGUNG UND DIE MICH ZEUGTEN WURDEN AUCH NICHT GEFRAGT BEI IHRER ZEUGUNG, NIEMAND WURDE GEFRAGT AUSSER DEM EINEN UND DER SAGTE JA.“

ICH WURDE NICHT GEFRAGT BEI MEINER GEBURT UND DIE MICH GEBAR WURDE AUCH NICHT GEFRAGT BEI IHRER GEBURT, NIEMAND WURDE GEFRAGT AUSSER DEM EINEN UND DER SAGTE JA.“

KURT MARTI

Die Frage inwieweit wir geprägt von unserer Herkunft oder doch frei sind, ist eine uralte. Die Antwort darauf: wir sind beides.

Und so werden wir nicht zufällig in eine bestimmte Familie hineingeboren. Vielmehr sucht unsere Seele sich den für sie optimalen Nährboden, der für ihre Entwicklung notwendig ist. Aber so wie ein Baum zwar fest verankert und verwurzelt ist in dem Boden, der seinen Samen aufgenommen und genährt hat, muss er doch in den Himmel hinauswachsen. Persönlichkeiten, die in keiner Weise den Mut haben, das vorgegebene Familienmuster zu verlassen, bleiben im Kindstadium zurück.

Sie können nicht erwachsen werden, sie bleiben von den Eltern bzw. dem Alten dominiert. Das Leben aber fließt immer weiter. Der Märchenheld, der seine Entwicklungsreise antritt, muss hinausziehen in die Welt, um sich zu finden, bevor er wieder zurückkehren kann, um sein Erbe zu übernehmen.

Auch die Indianer haben für diese Thematik ein ausdrucksstarkes Bild. Sie glauben, dass hinter jedem von uns die lange Reihe der Ahnen steht, die durch unsere Hilfe, durch unsere Entwicklung auf Erlösung wartet.



Bei der Familienmustertherapie werden mit der Technik der Reinkarnationstherapie und der Symboltherapie die individuellen Familienstrukturen bewusst gemacht. Es geht dabei um das Erkennen, warum wir uns gerade diese Eltern, diese Familie für unseren Entwicklungsweg „ausgewählt“ haben.

Die Entwicklungsfallen unserer Familie werden genauso beleuchtet, wie die in fast allen Familien vorhandenen kollektiven Geheimnisse und Tabus. Befreiung zur Individualität erfolgt ja dadurch, dass man das erkennt bzw. lebt, was zuvor im Familiensystem vermieden wurde.

Je umfassender und tiefer wir all diese unsere Familienthemen erkennen, umso fruchtbarer und reicher wird für uns auch der Nährboden aus dem wir gewachsen sind, in dem wir ja unser ganzes Leben wurzeln und dem wir doch ent-wachsen müssen.

Wenn Sie Probleme in Ihrer Partnerschaft haben:

Partnerschaftstherapie

(2-3 Wochen)

„WENN ZWISCHEN ZWEI MENSCHEN WIRKLICH EINE BEZIEHUNG ZUSTANDE KOMMT, GESCHIEHT DAS GLEICHE, WIE WENN MAN ZWEI VERSCHIEDENE CHEMISCHE STOFFE ZUSAMMENBRINGT, ES ENTSTEHT ETWAS NEUES, BEIDE ANTEILE GEHEN VERWANDELT DARAUSS HERVOR.“

C. G. JUNG

Probleme, Ängste und Sehnsüchte, die Partnerschaften bestimmen, haben sich in allen Zeiten und Kulturen wenig verändert. Diese Tatsache zeigt sich auch in Märchen und Mythen, die sich mit dem menschlichen Entwicklungsweg in Form von Partnerschaften beschäftigen. Immer ist die Sehnsucht nach nie endenden glücklichen Stunden, nach einer Beziehung zum Wohl(-befinden) die treibende Kraft des Anfangs. Nach und nach kann die Beziehung aber zu einer im alltäglichen Leben stattfindenden



Dauerpsychotherapie werden. Krisensituationen tauchen auf und wollen bewältigt werden. Der Partner zeigt uns immer ein Stück unseres Schattens, er repräsentiert Seiten, die uns fehlen.

Die Partnerschaftstherapie soll helfen, Projektionen eigener Seelenteile auf den Partner zu durchschauen, das eigene Beziehungsmuster und das des Partners zu erkennen und konstruktive Wege aus Krisen oder eingefahrenen Bahnen zu finden.

Die vielfältigen und wachsenden Wege der Liebe (wieder) zu entdecken kann das größte Geschenk dieser Bemühungen sein. Partnerschaft kann durch diese Erkenntnis wieder zu dem werden, was sie vor allem für uns ist: einer der intensivsten und effektivsten Wege zum Heilwerden.

Diese Therapieform ist natürlich besonders erfolgversprechend, wenn beide Partner diesen Weg gehen, kann aber auch einzeln gemacht werden.

Wenn Sie nach dem Erkennen und der Erfahrung Ihres Schattens mehr Klarheit über Ihren spirituellen Weg wissen wollen:

Spirituelle Therapie

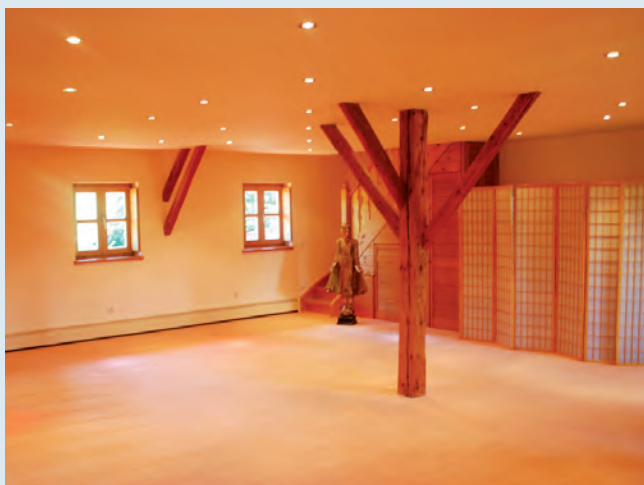
(1-2 Wochen)

„WIR SIND KEINE MENSCHLICHEN WESEN, DIE DAS SPIRITUELLE ERFAHREN; WIR SIND SPIRITUELLE WESEN, DIE DAS MENSCHLICHE ERFAHREN.“

PIERRE TEILHARD DE CHARDIN

Alle unsere Therapieformen gründen auf einem spirituellen Weltbild. Nach einer Schattentherapie bietet es sich an - über die körperliche und seelische Ebene hinaus - sich dem individuellen spirituellen Weg zuzuwenden.

Mit dem Schlüssel archetypischer Symbolik lässt sich das Tor zum individuellen spirituellen Auftrag öffnen. Dies ist Voraussetzung, in Einklang mit der höheren Ordnung zu kommen und ermöglicht eine tiefe Begegnung mit dem eigenen Sein.



Atemtherapie mit dem Verbundenen Atem

**„GEFÜHLE UND GEDANKEN KOMMEN UND GEHEN
WIE WOLKEN AM HIMMEL,
DIE DER WIND VOR SICH HERTREIBT.**

**DAS ACHTSAME ATMEN IST MEIN ANKER
IM HIER UND JETZT.“**

THICH NHAT HANH

Das Geheimnis des Atems ist groß. Die Macht und die Kraft des Atems ist unermesslich. Atem ist Leben. Wo kein Atem ist, ist Tod. Der Atem ist ein sanfter und doch kraftvoller Weg, der uns mit dem Leben verbindet, der die Fähigkeit hat, uns wieder lebendiger zu machen.

Es liegt deshalb nahe, dass Atemtherapie ein unverzichtbares Werkzeug bei unserer Psychotherapie wurde. Schon in den alten Weisheitslehren war der Atem verbunden mit dem Geist und der Seele. Die Atemtechnik, die wir über die Jahre im Rahmen der Reinkarnations-therapie entwickelt haben, ausgehend von einer uralten tibetischen Technik, ist der „Verbundene Atem“.

Durch die einmal wöchentlich stattfindenden Atemsitzungen während unserer Psychotherapien werden gleichsam die Erkenntnisse der Einzeltherapiesitzungen durch den Atem „belebt“ und zu jedem Winkel des Energiesystems transportiert. Durch den Atemprozess fällt es uns leichter, freier und weiter zu werden und neue Bewusstseinsräume zu erobern.

Wir bieten Atemtherapie an im Rahmen der Psychotherapien als Gruppensitzung. Es besteht aber auch die Möglichkeit zu Einzelatemsitzungen.

Außerdem können Sie an den von uns angebotenen Atem-Wochenendseminaren teilnehmen und so in kurzer Zeit intensive und unterschiedliche Erfahrungen mit dem Verbundenen Atem machen.

Des Weiteren besteht die Möglichkeit, nach Anmeldung an den wöchentlichen Gruppenatemsitzungen (meistens mittwochs, Beginn 09.00 Uhr) teilzunehmen.



Das Gespräch der ungeborenen Zwillinge

„SAG' MAL, GLAUBST DU EIGENTLICH AN EIN LEBEN NACH DER GEBURT?“, FRAGT DER EINE ZWILLING.

„JA, AUF JEDEN FALL! HIER DRINNEN WACHSEN WIR UND WERDEN VORBEREITET FÜR DAS, WAS DRAUSSEN KOMMEN WIRD“, ANTWORTET DER ANDERE ZWILLING.

„ICH GLAUBE, DAS IST BLÖDSINN!“, SAGT DER ERSTE. „ES KANN KEIN LEBEN NACH DER GEBURT GEBEN, WIE SOLLTE DAS DENN BITTESCHÖN AUSSEHEN?“

„SO GANZ GENAU WEISS ICH DAS AUCH NICHT, ABER ES WIRD SICHER VIEL HELLER ALS HIER SEIN. UND VIELLEICHT WERDEN WIR HERUMLAUFEN UND MIT DEM MUND ESSEN?“

„SO EINEN UNSINN HABE ICH JA NOCH NIE GEHÖRT! MIT DEM MUND ESSEN, WAS FÜR EINE VERRÜCKTE IDEE. ES GIBT DOCH DIE NABELSCHNUR, DIE UNS ERNÄHRT. UND WIE WILLST DU HERUMLAUFEN? DAFÜR IST DIE NABELSCHNUR VIEL ZU KURZ.“

„DOCH, ES GEHT BESTIMMT. ES WIRD EBEN ALLES NUR EIN BISSCHEN ANDERS.“

„DU SPINNST! ES IST NOCH NIE EINER ZURÜCKGEKOMMEN NACH DER GEBURT. MIT DER GEBURT IST DAS LEBEN ZU ENDE, PUNKTUM.“

„ICH GEBE JA ZU, DASS KEINER WEISS, WIE DAS LEBEN NACH DER GEBURT AUSSEHEN WIRD, ABER ICH WEISS, DASS WIR DANN UNSERE MUTTER SEHEN WERDEN, UND SIE WIRD FÜR UNS SORGEN.“

„MUTTER???? DU GLAUBST DOCH WOHL NICHT AN EINE MUTTER? WO IST SIE DENN BITTE?“

„NA HIER – ÜBERALL UM UNS HERUM. WIR SIND UND LEBEN IN IHR UND DURCH SIE. OHNE SIE KÖNNTEN WIR GAR NICHT SEIN!“

„QUATSCH! VON EINER MUTTER HABE ICH NOCH NIE ETWAS BEMERKT, ALSO GIBT ES SIE AUCH NICHT.“

„DOCH, MANCHMAL, WENN WIR GANZ STILL SIND, KANNST DU SIE SINGEN HÖREN. ODER SPÜREN, WENN SIE UNSERE WELT STREICHELT.“

HENRI J. M. NOUWEN



Behandlungen und Beratungen

„WILLST DU DEN KÖRPER HEILEN,
MUSST DU ZUERST DIE SEELE HEILEN“

PLATO

Energetische Reinigungs- und Heilbehandlung bei unserem Heiler Alexander Penkovski

Der Mensch besteht nicht nur aus einem grobstofflichen materiellen Körper, sondern auch aus feinstofflichen Körpern. Diese feinstofflichen Bereiche sind uns schwer zugänglich, in ihnen findet sich aber ein Schlüssel zu Heilung und Heilwerden.

So wie energetische Blockaden sich als körperliche Krankheit oder als Problemverhalten manifestieren können, wirken auch verschiedene Formen von Fremdenergien in allen unseren feinstofflichen Körpern, mit denen wir uns in Zeiten von Schwäche (Krankheit, Schock, Schreck, körperlicher oder seelischer Schmerz, Zeiten der Ichschwäche, Narkose, Behinderung etc.) „angesteckt“ haben. Wie es auf materieller Ebene Bakterien und Viren gibt, die über den „Bereich des geringsten Widerstandes“ in uns eindringen und dadurch außerordentliche Reaktionen (z. B. Fieber) hervorrufen, gibt es auch auf der feinstofflichen Ebene eine Vielzahl von mehr oder weniger gut organisierten (und damit mehr oder weniger problematischen) Lebensformen, die sich in unseren verschiedenen anderen Körpern aufhalten und entsprechende Fehlreaktionen hervorrufen. Anzeichen für solche feinstofflichen „Infektionen“ sind bei-

spielsweise chronische therapieresistente Symptome, Symptome ohne feststellbare Befunde, unerklärliche Schwächegefühle etc. Unsere feinstofflichen Körper davon zu reinigen macht jede Therapie leichter, einfach schon deshalb, weil Blockaden wegfallen. Zudem können sich während dieses Therapieprozesses auch die verschiedensten körperlichen Probleme und Krankheiten lösen, da diese Lebensformen die Basis für eine Vielfalt von körperlichen und psychischen Krankheiten bilden.

Unser Mitarbeiter Alexander Penkovski besitzt die angeborene Fähigkeit, diese Fremdenergien wahrzunehmen und zu entfernen. In der Regel sind dafür, je nach Intensität der Problematik, eine bis sieben Sitzungen von jeweils ca. zwei Stunden nötig.

Psychologische Beratung

Auf der Grundlage der Schicksalsgesetze der hermetischen Philosophie und der archetypischen Lebensprinzipien ist es möglich, Klarheit und Lösungsansätze bei allgemeinen seelischen Problemen herauszuarbeiten.

Medizinische Beratungen Krankheitsbilderdeutung

Die spirituelle Philosophie geht davon aus, dass alles im Leben Bedeutung hat. Wir leben in einem Kosmos, einem faszinierenden Ordnungssystem, in dem alles seinen Sinn hat. Unsere langjährige psychotherapeutische Arbeit hat uns gezeigt, dass hinter jeder Krankheit, hinter jedem Symptom ein Hinweis, ein Wegweiser für den weiteren Lebens- und Entwicklungsweg liegt.

Diese Erkenntnis hat ihren Niederschlag in Büchern gefunden wie „Krankheit als Weg“, „Krankheit als Sprache der Seele“, „Frauenheilkunde“ und „Depression – Wege aus der dunklen Nacht der Seele“.

Um aber wirkliche Klarheit über die Bedeutung eines Symptoms zu erlangen kann es notwendig sein, in einem ein- bis zweistündigen Beratungsgespräch, auch mit Hilfe des Geburtshoroskops, die ganz individuellen Aufgaben, die hinter einer Krankheit stehen, herauszuarbeiten. Ziel solch einer Beratung ist es, die notwendigen Schritte zum Heilwerden besser erkennen zu können und das in den Körper gesunkene Problem wieder ins Bewusstsein bzw. ins Leben zu integrieren.





Astrologisch-psychologische Beratung

„JEDER AUGENBLICK
HAT EINE BESONDERE BOTSCHAFT.“

HAZRAT INAYAT KHAN

Das Geburtshoroskop ist das astronomische Abbild des Sternenhimmels zum Zeitpunkt unseres ersten Atemzuges.

In diesem Moment treten wir in die Welt der Polarität ein, in unsere Welt hier. Wir sind damit „ans Kreuz der Materie“ geschlagen. Unser individueller Lebensweg durch diese Welt findet sich symbolisch dargestellt in diesem Bild des Geburtshoroskops. Es ist wie eine Landkarte unserer Seele. Wie ein Lehrplan zeigt es unsere Potentiale, unsere Möglichkeiten, aber auch unsere Probleme und die Fallen, in die wir im Laufe unseres Lebens womöglich tappen können. Bewusstheit darüber ist die Voraussetzung und Hilfe für Entwicklung. Wir können durch die Deutung des Horoskops Klarheit über unsere Bestimmung, unser Lebensziel erlangen und dadurch verantwortungsvoller mit unserem Leben umgehen. Es hilft vor allem dabei, uns selbst zu erkennen, diesem ur-menschlichen Auftrag nachzukommen, der schon über dem Tempel von Delphi stand.

Auch kann eine astrologische Beratung hilfreich sein, um einen Teilaspekt der Persönlichkeit näher zu beleuchten (z.B.: Krankheit, Beruf(ung), Partnerschaft etc).

Zur Erstellung Ihres Geburtshoroskops benötigen wir Ihren Geburtstag, die möglichst genaue Geburtszeit (zu erfragen beim Standesamt) und den Geburtsort.

Astrologische Gesprächstherapie

In den vielen Jahren unserer astrologischen Beratungstätigkeit hat sich diese erweiterte Form bewährt, um die vielen Geheimnisse unserer Persönlichkeitsanlage zu ergründen.

Diese Therapieform ist auch zur Vertiefung einer bereits erfolgten astrologischen Beratung geeignet.
Dauer: 3-5 Sitzungen.

Lösungsorientierte Mediation

Während einer Mediation in unserem Sinn kommen die Klienten über Bilder, Erfahrungen und Emotionen wieder in Kontakt miteinander.

Über Perspektivwechsel, neue Gesprächsformen und andere Betrachtungsweisen erscheinen Konflikte in einem anderen Licht und können so für alle Beteiligten gelöst werden.

Die Unterstützung durch eine Mediation erweist sich als hilfreich bei allen Konflikten im zwischenmenschlichen Bereich, ob in Partnerschaft, Familie, bei Problemen zwischen Eltern und Kindern oder im Arbeitsleben. Gerne können Sie in einem Vorgespräch die individuelle Vorgehensweise klären.



Ein Tag für die Partnerschaft

Partnerschaftsthemen am Runden Tisch klären
Leitung: Gerald Miesera

Wir begleiten Sie mit einer individuellen Kombination aus Mediation, Paarberatung und Kommunikationstraining eigene Ressourcen zu entdecken, um bestehende oder zukünftige Konflikte leichter zu klären. Zusammen beleuchten wir die Chancen der Gegensätze von Nähe und Distanz, Sicherheit und Freiheit, Beständigkeit und Erneuerung, Individualität und Gemeinsamkeit in Ihrer Partnerschaft. Gemeinsam öffnen wir Räume, um geistiges Miteinander, seelische Verbundenheit und körperliche Nähe (wieder) erlebbar zu machen.

Kosten 400,- Euro

Samstags nach Vereinbarung von 10 bis 12 und 13 bis 15 Uhr mit gemeinsamer Mittagspause

Beratung für orthomolekulare Medizin

Wir sind körperlich gesund und leistungsfähig, wenn unsere Zellen gesund und leistungsfähig sind. Voraussetzung dafür ist, dass sie all jene natürlichen Substanzen zur Verfügung gestellt bekommen, die sie benötigen, um ihren Aufgaben gerecht zu werden. Auf diesem Prinzip beruht die Orthomolekulare Medizin bzw. Ernährung (OM).

Leider leben heutzutage viele Menschen in einem „Mangel im Überfluss“: Überfluss an Makronährstoffen wie z.B. Fette und Kohlenhydrate, Mangel an Mikronährstoffen wie z.B. Vitamine und Mineralstoffe. Bedingt durch Umweltverschmutzung, nährstoffarme Böden, landwirtschaftliche Methoden, industrielle Verarbeitung etc. ist der Gehalt vieler Nahrungsmittel an essentiellen Vitalstoffen viel geringer, als er für eine optimale Ernährung

sein sollte. Gleichzeitig ist der Bedarf durch größere körperliche und/oder geistig-seelische Anforderungen, Stress, unausgewogene Ernährung, Verdauungsprobleme, Appetitmangel, Diäten und vor allem akute oder chronische Krankheiten sehr viel höher.

In einer ein- bis zweistündigen Beratung wird individuell erarbeitet, wie Sie diesen Mangel im Überfluss durch eine ausgewogene Ernährung mit hoher Nährstoffdichte, evtl. unterstützt durch hochwertige Vitalstoffpräparate beheben können, um Krankheiten vorzubeugen bzw. bei bestehenden Krankheiten den Heilungsprozess zu unterstützen.

Trauma-Lösungen

In jedem Menschen schlummert ein Potenzial von Heilungskräften. Dieses Potenzial wird oft durch Traumata und belastende Erlebnisse verdeckt. Durch den EMDR-Prozess kann diese Selbstheilungskraft wieder geweckt werden.

EMDR (Eye Movement Desensitization and Reprocessing – auf deutsch Desensibilisierung und Neuverarbeitend mit Augenbewegungen) ist eine von Dr. Francine Shapiro entwickelte traumabearbeitende Psychotherapiemethode. Kernstück des Konzeptes ist ein Prozess, in dem sich der Patient auf bestimmte Anteile seiner traumatischen Erinnerung konzentriert und gleichzeitig den Fingerbewegungen des Therapeuten folgend die Augen bewegt. Ähnlich werden über schnelle Augenbewegungen, die in den REM-Schlafphasen jede Nacht beim Menschen regelmäßig auftreten, wichtige Tagesereignisse sowie Ereignisse aus der Vergangenheit verarbeitet. Ziel ist immer, die Verarbeitungsprozesse im Gehirn zu aktivieren, zu beschleunigen und den Selbstheilungsprozess zu unterstützen.

Dauer: eineinhalb bis zwei Stunden, Anzahl der Sitzungen nach Absprache.



Anmeldung und Kosten

THERAPIE / BEHANDLUNG / BERATUNG

Anmeldungen zu Therapien u. Beratungen richten sie bitte an:
Heilkundezentrum Dahlke (Heilpraktikerpraxis),
Schornbach 22, D-84381 Johanniskirchen
Tel. +49 (0)8564 819, Fax: +49 (0)8564 1429,
E-Mail: info@dahlke-heilkundezentrum.de

Die Zuteilung von Patienten und Therapeuten nehmen wir unter anderem auf der Basis der astrologischen Psychologie vor. Deshalb ist es bei Therapieanmeldungen wichtig, Geburtsdatum, -zeit und -ort anzugeben. Außerdem bitten wir Sie, unbedingt ein aktuelles Foto dem Anmeldebogen beizufügen.

Alle unsere Therapien, Behandlungen und Beratungen werden mit einem Stundensatz (60 min.) von 80,-- Euro berechnet.

Therapiekosten

1 Woche (5 Sitzungen - 10 Stunden) á 80,-- Euro = 800,-- Euro

2 Wochen (10 Sitzungen - 20 Stunden) á 80,-- Euro = 1.600,-- Euro

3 Wochen (15 Sitzungen - 30 Stunden) á 80,-- Euro = 2.400,-- Euro

4 Wochen (20 Sitzungen - 40 Stunden) á 80,-- Euro = 3.200,-- Euro

Mit unserer Therapiebestätigung ist ihr Therapieplatz verbindlich gebucht. Gleichzeitig ist eine Anzahlung von **100,-- Euro pro Therapiewoche** fällig.

Bankverbindung für Therapieanzahlungen:

Margit Dahlke,
VR-Bank Rottal-Inn, Zwgst. Johanniskirchen
IBAN: DE66 7406 1813 0000 9183 00
SWIFT-BIC: GENODEF1PFK

Bis drei Wochen vor Beginn der Therapie ist eine kostenlose Abmeldung möglich. Bei Absagen 14 Tage vorher oder bei Nichterscheinen werden **50,-- Euro pro Therapiewoche** Bearbeitungsgebühr erhoben.

Unterbringung

Unsere Patientenunterkunft Schwaigeröd-Hof:

Im Rahmen unserer Bemühungen, die Therapiezeit bei uns so ergiebig und wertvoll wie möglich zu gestalten, haben wir auch eine Wohnmöglichkeit ausschließlich für unsere Patienten geschaffen. Der Hof ist auf die

Bedürfnisse während der Therapie abgestimmt. Sie haben neben Ihrem eigenen Zimmer eine Küche, ein Esszimmer, ein großes Wohnzimmer und einen Garten zur Verfügung. Vor allem aber sind Sie dort mit Gleichgesinnten zusammen.



Weitere Wohnmöglichkeiten:

Ansonsten gibt es noch viele andere Wohnmöglichkeiten in unserer Umgebung, von einfachen Privatzimmern über Appartements bis zu allen Komfortstufen der Hotels im nahen Bad Birnbach. Ihre Zimmer buchen Sie bitte selbst. Eine Übernachtungsliste wird der Therapieanmeldebestätigung beigelegt oder Sie informieren sich auf unserer Homepage. Die Zimmerpreise liegen hier in unserer Nähe bei 20,-- bis 30,-- Euro/Tag. Das darin enthaltene Frühstück kann (während des Fastens) in Teeversorgung umgewandelt werden. Manche Vermieter sind auf das Fasten eingestellt und kochen auch Fastensuppe.

Seminare und Ausbildungen im Heilkunde Zentrum – 2020

„WENN WIR MIT DEM HERZEN HORCHEN, WERDEN WIR SINN FINDEN. DENN SO WIE DAS AUGE LICHT WAHRNIMMT UND DAS OHR GERÄUSCHE, IST DAS HERZ DAS ORGAN FÜR SINN.“

BRUDER DAVID STEINDL-RAST

Das Schattenprinzip – Ein Selbsterfahrungswochenende

Leitung: Anja Schönfuss

28.02.-01.03.2020

Selbsterkenntnis im Sinne von Ganzwerdung erfordert immer die Begegnung mit unserem Schatten, jenem größten Teil unserer Seelenlandschaft, der im Verborgenen liegt. Gerade dort

findet sich oftmals der Schlüssel zu wahrer Lebendigkeit und Heilung. Hier findet sich alles, was uns „fehlt“. Den Schatten erkennen, sich mit seinen „inneren Feinden“ auszusöhnen, sie anzunehmen, heißt damit immer auch, das innere Licht zu befreien.

Dieses Wochenende soll den Weg zu ihren inneren Schätzen bereiten. Außerdem ist es auch dazu geeignet, erste Einblicke in unsere Schattentherapiearbeit zu geben.

(eine Sitzung mit dem Verbundenen Atem).

Beginn: Freitag 18.00 Uhr,
Ende: Sonntag 13.00 - 14.00 Uhr.

Seminarpreis: 280,- Euro



Der Goldene Schatten

Leitung: Gerald Miesera

10.04.-12.04.2020

„Einem Menschen seinen Schatten gegenüber stellen heißt, ihm auch sein Licht zu zeigen.“ C.G. Jung

Der Verbundene Atem ist einer der wunderbaren Zugänge in unsere Seelenwelt mit ihren inner(st)en Schätzen, sprich unserem Goldenen Schatten. Diese mitunter tief in uns verborgenen Werte zu bergen, anzunehmen und zu würdigen ist Schattenintegration auf eine vor allem liebevolle und herzliche Art. Dabei geht es auch darum statt Vergessen, Verdrängen, Verbiehen und Verurteilen besser zu Er-innern, Er-leben, Er-lauben und Er-fassen und so zu unserem inneren Wissen vorzudringen.

(drei Sitzungen mit dem Verbundenen Atem)

Beginn: Freitag 18.00 Uhr,
Ende: Sonntag 13.00 - 14.00 Uhr.

Seminarpreis: 280,- Euro

Weiterbildung in themenzentrierter Aufstellungsarbeit

Leitung: Hildegunde Kirkovics

20.05.-24.05.2020

Die Sprache der Seele ist eine Bildersprache. Ob äußere Bilder, innere Bilder oder „Aufstellungsbilder“, sie alle sind Ausdruck der Seele und wirken und bestimmen damit unsere individuelle innere und äußere Wirklichkeit.

Die Aufstellungsarbeit beschränkt sich nicht nur, wie ursprünglich bekannt geworden, auf Familienmuster. Jedes Thema, jedes Problem, jeder Aspekt des Lebens kann bei dieser therapeutischen Technik als Aufstellungsbild Form annehmen, wie etwa auch Krankheitsbilder, Persönlichkeitsanteile des Geburtshoroskops, der tiefsten Angst, Partnerschaftsthemen...

Aufstellungsbilder an sich haben durch ihre Wirkkraft schon therapeutischen Wert, sind aber auch, wie unsere Erfahrung zeigt, eine hervorragende Ergänzung zu



jeder Psychotherapie und eröffnen nicht selten neue Blickwinkel auf unbewusste seelische Bereiche.

Dieses Seminar bietet die Möglichkeit, dieses wertvolle therapeutische Instrument zu erfahren und zu erlernen.

Beginn: Mittwoch 18.00 Uhr,
Ende: Sonntag 13.00 - 14.00 Uhr.

Seminarpreis 450,- Euro

Mythos und Bewusstsein

Von der Selbsterkenntnis zur Bewusstwerdung

Leitung: Wolfgang Denzinger

20.06.-26.06.2020

Mythen erzählen von der Gesetzmäßigkeit des Lebens, während unser Schicksal dieser Gesetzmäßigkeit folgt. Auch wenn wir oft die Zusammenhänge nicht wahrnehmen, folgt unser Lebensweg einem Konzept, das sich im persönlichen Horoskop, das gleichsam unseren ganz individuellen Mythos abbildet, zeigt. Ein Grundgesetz besagt, dass alles zu einem „guten Ende“ gebracht

werden soll/muss. Und genau hierbei können uns die Mythen helfen. Denn jeder Mythos beschreibt einen „Bewusstseinschritt“, einen notwendigen „Quantensprung“, der unser Bewusstsein erweitert. Solange wir noch mitten im Mythos stecken und sein Ende noch nicht kennen, ist etwas in unserem Leben „noch nicht gut“. Das offenbart sich im Innern durch Unwohlsein, Zweifel, Unentschlossenheit und Disharmonie und im Außen durch Stagnation, Konflikt, Krankheit und Lebenskrise. Wenn wir aufhören, Schuldige dafür im Außen zu suchen und uns nach innen unserer Berufung zuwenden, ist der wichtigste Schritt getan, denn ab jetzt können wir dem Mythos die Führung überlassen, bis das gute Ende sich einstellt.

Indem wir also herausfinden, in welchem Mythos wir uns gerade befinden, erfahren wir dort, wie es weiter geht und wo dieses gute Ende liegt. Das wahre Ziel zu kennen erleichtert unseren nächsten Entwicklungsschritt. Und genau dieses Ziel kann uns der Mythos vermitteln.

(Buchempfehlung dazu: J.W. Denzinger „Mythos und Bewusstsein – Über den Hintergrund von Liebe und Leid“).

Beginn: Samstag 18.00 Uhr,
Ende: Freitag 13.00-14.00 Uhr

Seminarpreis: 600,- Euro



Seelenbilder – ein Dialog mit dem eigenen Wesenskern

Leitung: Angela Fischlein

17.07.-19.07.2020

Intuitives Gestalten von SeelenCollagen ermöglicht es uns, mit Kreativität und spielerischer Leichtigkeit die Spur der eigenen Intuition wieder aufzunehmen und uns auf die Suche nach unseren inneren Bildern zu begeben. Mit Mut zu Kreativität und Tiefgang, mit Schere, Leim und vielfältigem Bildmaterial bewegen wir uns aus dem rasanten Hamsterrad in die weite Bilderwelt der Seele.

Die Collagengestaltung erfordert keinerlei künstlerische Vorbildung oder spezielle künstlerische Fähigkeiten. Die intuitive Herangehensweise schafft eine Verbindung zwischen bewussten und unbewussten Ebenen, die es den TeilnehmerInnen erlaubt, neue Zugänge zu sich selbst und zu übergeordneten Zusammenhängen zu finden.

Die ursprünglich von der Jungianerin und Theologin Seena Frost als SoulCollage® entwickelte Methode, ermöglicht eine wunderbare sinnlich-besinnliche Entdeckungsreise, die uns Einblicke in die psychische, zwischenmenschliche sowie archetypische und energetische Dimension unserer Lebensaufgaben geben kann.

Beginn: Freitag 18.00 Uhr,
Ende: Sonntag 13.00 - 14.00 Uhr.

Seminarpreis: 280,- Euro

Die zwölf goldenen Regeln seelischer und körperlicher Gesundheit

Leitung: Ruediger Dahlke

28.08.-30.8.2020

„DA ES SEHR FÖRDERLICH FÜR DIE GESUNDHEIT IST,
HABE ICH BESCHLOSSEN, GLÜCKLICH ZU SEIN.“

VOLTAIRE

Wahre Gesundheit ist das Zusammenspiel vieler Faktoren. Sinnfindung, die Möglichkeit zu Selbstverwirklichung, individueller Freiraum, Selbstachtung, Optimismus, Wertschätzung durch andere Menschen und ein stabiles soziales Umfeld sind ebenso wichtig wie körperliche Bewegung und gesunde Ernährung und ein Leben im Einklang mit den natürlichen Gegebenheiten.

An Hand der zwölf archetypischen Grundbausteine unserer Wirklichkeit werden in diesem Seminar die Wege zu einem gesunden und damit glücklichen Leben aufgezeigt.

Beginn Freitag: 18.00 Uhr,
Ende: Sonntag 13.00 - 14.00 Uhr.

Seminarpreis: 280,- Euro

Heilung

Leitung: Alexander Penkovski

11.09.-13.09.2020

Der Mensch besteht nicht nur aus einem grobstofflichen materiellen Körper, sondern auch aus feinstofflichen Körpern. Diese feinstofflichen Bereiche sind uns schwer zugänglich, in ihnen findet sich aber ein Schlüssel zu Heilung und Heilwerden.

So wie energetische Blockaden sich als körperliches Problemverhalten oder gar körperliche Krankheit manifestieren können, wirken auch verschiedene Formen von





Fremdenergien in allen unseren feinstofflichen Körpern, mit denen wir uns in Zeiten von Schwäche (Krankheit, Schock, Schreck, körperlicher oder seelischer Schmerz, Ichschwäche, Narkose, Behinderung etc.) „angesteckt“ haben.

Anzeichen für solche feinstofflichen „Infektionen“ sind beispielsweise chronische, therapieresistente Symptome, Symptome ohne feststellbare Befunde, unerklärliche Schwächegefühle etc. Unsere feinstofflichen Körper davon zu reinigen macht jede Therapie leichter, einfach schon deshalb, weil damit Blockaden wegfallen.

Verschiedene Formen der Energie, wie Gruppen- und Atemenergie werden genutzt, um den feinstofflichen Bereich energetisch zu reinigen und so Heilung zu ermöglichen.

Beginn: Freitag: 18.00 Uhr,
Ende: Sonntag 13.00 - 14.00 Uhr.

Seminarpreis: 280,- Euro

Ausbildung in Reinkarnationstherapie, Teil 3

Leitung: Margit Dahlke und das Team des HKZ

26.09.-04.10.2020

Voraussetzung für diese Ausbildungswoche ist die Teilnahme am Teil I und II der Ausbildung.

Im Mittelpunkt dieser Woche stehen die zahlreichen Anwendungsbereiche und die dafür sinnvollen therapeutischen Methoden sowie Supervisionen und Fallbesprechungen.

Beginn: Samstag 18.00 Uhr,
Ende: Sonntag 13.00-14.00 Uhr

Seminarpreis: 1.200,- Euro

Miteinander

Leitung: Gerald Miesera

16.10.-18.10.2020

In liebenden Beziehungen das Miteinander zu leben, zu bewahren, (wieder) zu beleben ist tägliche Herausforderung. Der Alltag besteht aus Begegnungen zum Wohl und solchen zum Heil, in Frieden und zum Ganzwerden, in Geborgenheit und zum Wachstum. Um sich in diesen Prozessen möglichst oft auf Augenhöhe zu begegnen, bedarf es der Achtsamkeit und dem Erkennen und Annehmen fremder und eigener Bedürfnisse, um den Ausgleich zwischen den Polen zu finden.

(drei Sitzungen mit dem Verbundenen Atem).

Beginn: Freitag 18.00 Uhr,
Ende: Sonntag 13.00 - 14.00 Uhr.

Seminarpreis: 280,- Euro

Aus Angst und Enge zu Weite und Freiheit

Leitung: Anja Schönfuss

06.11.-08.11.2020

„WO DIE ANGST IST, IST DER WEG.“

INDIANISCHE WEISHEIT

Angst ist ein zutiefst menschliches Gefühl. Meist beginnt unser aller Leben mit dieser bedrohlichen Erfahrung, wenn wir uns durch die Enge des Geburtskanals zwängen müssen.

Manche Ängste schützen unser Leben, andere, oft irrationale jedoch blockieren uns ein Leben lang und werden so zum Hindernis eines glücklichen und selbstbestimmten Lebens. Sich mit diesen Ängsten zu konfrontieren, ihnen ganz bewusst gegenüber zu treten, kann uns un-

sere Stärke verdeutlichen und uns wieder mit unserem Urvertrauen verbinden und damit den Fluss des Lebens und der Entwicklung erneut in Gang bringen.

Mit inneren Bilderreisen, therapeutischen Übungen und befreienden Reisen mit dem Verbundenen Atem geben wir Ihnen die Chance, an ihren Ängsten zu wachsen.

(drei Sitzungen mit dem Verbundenen Atem).

Beginn: Freitag 18.00 Uhr,

Ende: Sonntag 13.00 - 14.00 Uhr.

Seminarpreis: 280,- Euro



Faszination Astrologie – Grundlagen der Horoskopdeutung

Sich selbst und das Leben besser verstehen

Leitung: Thomas Künne

14.11.-21.11.2020

Richtig verstandene Astrologie bringt Licht ins Dunkel, sie ist eine wundervolle Lebenshilfe, ein wegweisender Leuchtturm durch die Untiefen unseres Lebens. Diese faszinierende Seminarwoche liefert Impulse für den individuellen Erkenntnisweg, welche die Teilnehmer im Mikrokosmos abholen, im direkten Kontakt mit dem großen Ganzen, dem allumfassenden Makrokosmos. Wir erleben mit allen Sinnen den Kosmischen Menschen in uns, wir erfüllen die tiefe Wahrheit von „Alles ist in allem und alles ist in mir“.

Für dieses Seminar sind keinerlei Vorkenntnisse erforderlich.

Erklärtes Ziel dieser Seminarwoche ist es, durch das erlernte astrologische Handwerkszeug aus „kosmischen Alphabeten“ versierte Kommunikatoren im Innen und Außen zu machen, die sich in der Welt der Archetypen (Tierkreiszeichen und Planeten) zuhause fühlen und als sinnvolle Lebenshilfe anwenden können, für sich selbst und andere.

Inhalte dieser Seminarwoche

Astrologische Materialien und Werkzeuge- Grundlagen der Horoskopdeutung

- * Tierkreiszeichen und Archetypen/Urprinzipien verstehen
- * Elemente und Temperamente erkennen und verstehen
- * Entstehung und Bedeutung der Planetensymbole
- * Aufbau und Inhalt des Radix-Horoskops
- * Die zwölf Häuser als zwölf Lebensbühnen des Menschen
- * Aspekte: Bedeutung, Namen, Symbolik und Deutung
- * Transit: Das „unbekannte“ Wesen
- * Horoskopachsen, Hemisphären, Quadranten, Kardinalpunkte
- * (Eigene) Spannungsfelder erkennen und deuten

„Wenn ihr es nicht erföhlet, Ihr werdet´s nicht erjagen“: gemäß dieser Erkenntnis von Goethe werden wir das (notwendige) theoretische Wissen mit Planetenstimmgabeln, Kosmischem Licht, Erleben von Spannungsfeldern durch „Planetenstellen“, Meditationen etc., ganzheitlich abrunden.

Beginn: Samstag 18.00 Uhr,

Ende: Samstag 13.00 - 14.00 Uhr.

Seminarpreis: 650,- Euro



(Kreation Künne/Pelletier)

WIE AN DEM TAG, DER DICH DER WELT VERLIEHEN,
DIE SONNE STAND ZUM GRUSSE DER PLANETEN,
BIST ALSOBALD UND FORT UND FORT GEDIEHEN
NACH DEM GESETZ, WONACH DU ANGETRETEN.
SO MUSST DU SEIN, DIR KANNST DU NICHT ENTFLIEHEN,
SO SAGTEN SCHON SIBYLLEN, SO PROPHETEN;
UND KEINE ZEIT UND KEINE MACHT ZERSTÜCKELT
GEPRÄGTE FORM, DIE LEBEND SICH ENTWICKELT.

JOHANN WOLFGANG VON GOETHE

Kursinformationen

Liebe Seminarteilnehmer,
aus Erfahrungen der letzten Jahre möchten wir Sie bitten, sich spätestens zwei Wochen vor Beginn des jeweiligen Kurses anzumelden.

Wir mussten einige Kurse absagen, die aber aufgrund vieler "Last-Minute-Buchungen" doch noch hätten stattfinden können.

Auf der anderen Seite bereitet es auch Ihnen als Kursteilnehmer terminlich erhebliche Unannehmlichkeiten, wenn wir so kurzfristig absagen müssen.

Beginn/Ende

Die Beginn- und Endzeiten finden Sie bei der jeweiligen Seminausschreibung.

Preise

280,-- Euro - Wochenendseminare

450,-- Euro - Seminare/Aus- und Weiterbildungsseminare (4 ganze Tage)

600,-- Euro - Aus- und Weiterbildungsseminare (6 ganze Tage)

650,-- Euro - Ausbildungsseminar (7 ganze Tage)

1.200,-- Euro - Intensivausbildung zum/r Reinkarnationstherapeut/in

Anmeldebedingungen

Mit der Anmeldebestätigung erhalten Sie weitere Informationen zum Kurs und zur Zimmerreservierung.

Aus organisatorischen Gründen bitten wir Sie sehr, die Kursgebühr nach Erhalt der Anmeldebestätigung zu überweisen.

Bankverbindung Heilkundezentrum:

VR-Bank Rottal-Inn, Zwgst. Johanniskirchen,

IBAN: DE65 7406 1813 0000 9183 18

SWIFT-BIC: GENODEF1PFK

Stornogebühren:

Bei Absagen ab einer Woche vorher behalten wir 50,-- Euro Stornogebühr ein.

Das Heilkundezentrum behält sich vor, wegen geringer Teilnehmerzahl einen Kurs 14 Tage vor dessen Beginn abzusagen und die dafür angemeldeten Teilnehmer unverzüglich darüber zu informieren.



Der Weg zum Zentrum:

Sie erreichen das Heilkunde-Zentrum mit dem Auto in 1 ½ Std. von München, Salzburg und Linz, in 40 Min. von Passau. Folgende Anreisebahnhöfe stehen zur Auswahl: Pfarrkirchen, Bad Birnbach oder Vilshofen.

VON MÜNCHEN: Autobahn Nürnberg bis zum Kreuz Neufahrn, weiter Richtung Deggendorf/Passau bis zur Ausfahrt Landau, von hier die B20 12 km Richtung Burghausen, dann rechts abbiegen nach Arnstorf. In Arnstorf links und gleich wieder rechts bergauf Richtung Pfarrkirchen. Auf dieser Straße bleiben bis Furth (vorherige Abzweigung nach Johanniskirchen ignorieren!), wo Sie links Richtung Vilshofen abbiegen. In Johanniskirchen (beim Edeka-Markt) rechts abbiegen Richtung Peterskirchen/Schornbach, ca. 3 km den Hügel hinauf bis auf die Hügelkuppe. Beim Hinweisschild mit Mandala links abbiegen zum Hafnerhof (letztes Anwesen ca. 100 m vor dem Wald).

VON NORDEN: Autobahn A3 Köln-Frankfurt-Würzburg-Passau bis Straubing, von hier die B20 Richtung Burghausen, dann rechts abbiegen nach Arnstorf. In Arnstorf links und gleich wieder rechts bergauf Richtung Pfarrkirchen. Auf dieser Straße bleiben bis Furth (vorherige Abzweigung nach Johanniskirchen ignorieren!), wo Sie links Richtung Vilshofen abbiegen. In Johanniskirchen (beim Edeka-Markt) rechts abbiegen Richtung Peterskirchen/Schornbach, ca.

3 km den Hügel hinauf bis auf die Hügelkuppe. Beim Hinweisschild mit Mandala links abbiegen zum Hafnerhof (letztes Anwesen ca. 100 m vor dem Wald).

VON WIEN/LINZ: Autobahn Passau bis Ausfahrt Pocking, von hier nach Pfarrkirchen-Zentrum (B388). Dort rechts abbiegen Richtung Arnstorf, nach ca. 7 km rechts ab Richtung Vilshofen. In Johanniskirchen (beim Edeka-Markt) rechts abbiegen Richtung Peterskirchen/Schornbach, ca. 3 km den Hügel hinauf bis auf die Hügelkuppe. Beim Hinweisschild mit Mandala links abbiegen zum Hafnerhof (letztes Anwesen ca. 100 m vor dem Wald).

VON SALZBURG: über Braunau nach Pfarrkirchen, im Zentrum rechts Richtung Arnstorf, nach ca. 7 km rechts ab Richtung Vilshofen. In Johanniskirchen (beim Edeka-Markt) rechts abbiegen Richtung Peterskirchen/Schornbach, ca. 3 km den Hügel hinauf bis auf die Hügelkuppe. Beim Hinweisschild mit Mandala links abbiegen zum Hafnerhof (letztes Anwesen ca. 100 m vor dem Wald).

VON PASSAU: über Vilshofen nach Johanniskirchen, beim Edeka-Markt links abbiegen Richtung Peterskirchen/Schornbach, ca. 3 km den Hügel hinauf bis auf die Hügelkuppe. Beim Hinweisschild mit Mandala links abbiegen zum Hafnerhof (letztes Anwesen ca. 100 m vor dem Wald).



WOHIN DU AUCH GEHST,
GEH MIT DEINEM GANZEN HERZEN.

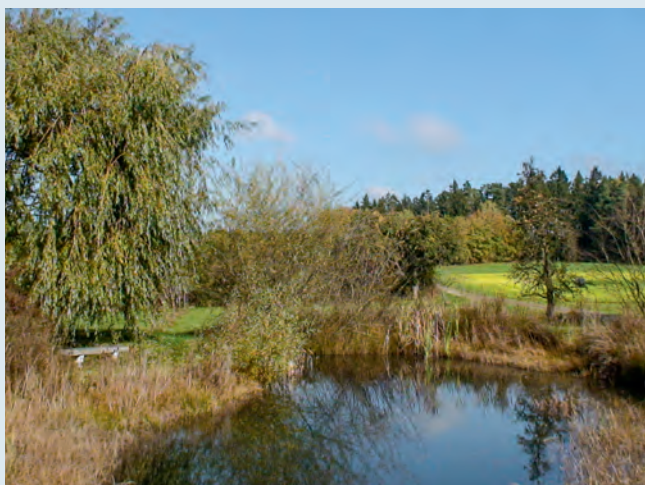
KONFUZIUS



ICH LEBE MEIN LEBEN IN WACHSENDEN RINGEN,
DIE SICH ÜBER DIE DINGE ZIEHN.
ICH WERDE DEN LETZTEN VIELLEICHT NICHT VOLLBRINGEN,
ABER VERSUCHEN WILL ICH IHN.

ICH KREISE UM GOTT, UM DEN URALTEN TURM,
UND ICH KREISE JAHRTAUSENDELANG;
UND ICH WEISS NOCH NICHT: BIN ICH EIN FALKE, EIN STURM
ODER EIN GROSSER GESANG.

RAINER MARIA RILKE



Und noch zum Schluss . . .

Danke an die vielen, vielen Menschen aus aller Welt, die ins Heilkundezentrum kamen:

Aus Deutschland, Österreich, Schweiz, Liechtenstein, Ungarn, Tschechien, Rumänien, Kroatien, Slowenien, Bulgarien, Polen, Italien, Niederlande, Belgien, Luxemburg, Frankreich, Finnland, Schweden, Norwegen, Dänemark, England, Spanien, Portugal, Marokko, Malta, Saudi-Arabien, Türkei, Russland, Ukraine, Kasachstan, Iran, Irak, Namibia, Südafrika, Simbabwe, USA, Kanada, Mexico, Brasilien, Venezuela, Peru, Argentinien, Kolumbien, Japan, Indien, China, Mongolei, Vietnam, Thailand, Neuseeland, Australien, Sri Lanka, Israel, Syrien

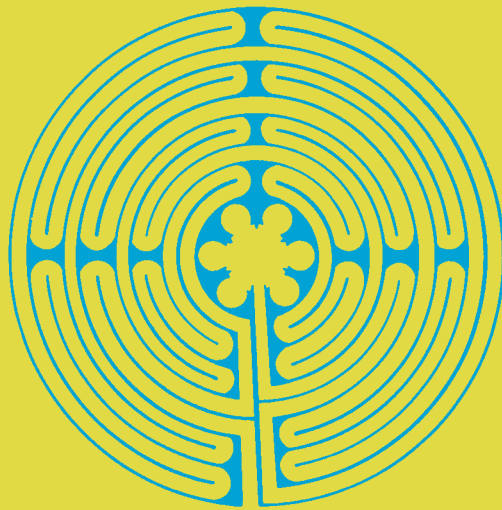
Von Herzen möchten wir allen Menschen dieser Länder danke sagen, deren Seelen wir in den letzten dreißig Jahren für eine kurze, aber intensive Zeit beherbergen und ein Stück ihres Lebensweges begleiten durften. Dass so viele

Menschen aus so vielen unterschiedlichen Ländern und Kulturen zu uns fanden, hat wohl auch mit der besonderen Magie dieses Ortes zu tun, der uns vor drei Jahrzehnten „zufällig“ begegnete. Deshalb an dieser Stelle ein besonderes Danke an Ruediger, ohne den es nicht dieser Ort des Heilens geworden wäre. Danke auch dem fast 350 Jahre alten Hafnerhof, der uns allen Herberge und Zuhause war und ist.

Vor allem aber danke an meine wunderbaren Mitarbeiter und die vielen, vielen helfenden Hände, die das Uhrwerk des Heilkundezentrums in guten wie in schwierigen Zeiten am Laufen hielten.

So Gott will machen wir gerne noch lange weiter





heilkundezentrum
dahlke

Heilpraktikerpraxis für Psychotherapie
ganzheitliche Psychosomatik
und
alternative Heilweisen

Leitung: Margit Dahlke

Schornbach 22 · Hafnerhof · D-84381 Johanniskirchen
Tel.: 0049(0)8564/819 · Fax: 1429
www.dahlke-heilkundezentrum.de · hkz-dahlke@t-online.de